

**Dizajn i primjena istraživanja kojima se prati početak karijere
diplomiranih studenata:**

**Što smo naučili vodeći više-kohortnu “tracer” anketu na Pravnom
fakultetu Sveučilišta u Zagrebu?**

Teo Matković

Jelena Ogresta

Pravni fakultet Sveučilišta u Zagrebu

Zagreb, 12. veljače 2013.

Projekt

- ▶ **Projekt:** „Sveučilišno obrazovanje i tržište rada: istraživanje o karijerama i zapošljivosti osoba koje su diplomirale pri Pravnom fakultetu” → odvijao se u okviru sveučilišnog razvojnog programa *“Izvršno,”*
- ▶ **Trajanje projekta:** siječanj-prosinac, 2012.
- ▶ **Cilj projekta** je bio dobiti uvid o zapošljivosti, kompetencijama i obrazovnim potrebama diplomiranih pravnika i socijalnih radnika u prvim godinama karijere

Ciljevi istraživanja

1. Ispitati dinamiku početka karijere odnosno ustanoviti koliko se brzo, gdje i kako zapošljavaju osobe koje su diplomirale na Pravnom fakultetu u Zagrebu
2. Utvrditi kompetencije i zadatke koji se stavljaju pred socijalne radnike na njihovim radnim mjestima te provjeriti koliko oni sami pojedinim kompetencijama raspolažu
3. Dobiti uvid o iskazanim potrebama za dodatnim obrazovanjem pri Pravnom fakultetu u Zagrebu
4. Uspostaviti standard istraživanja koje omogućuje praćenje profesionalnog razvoja i zapošljivosti studenata nakon stjecanja diplome

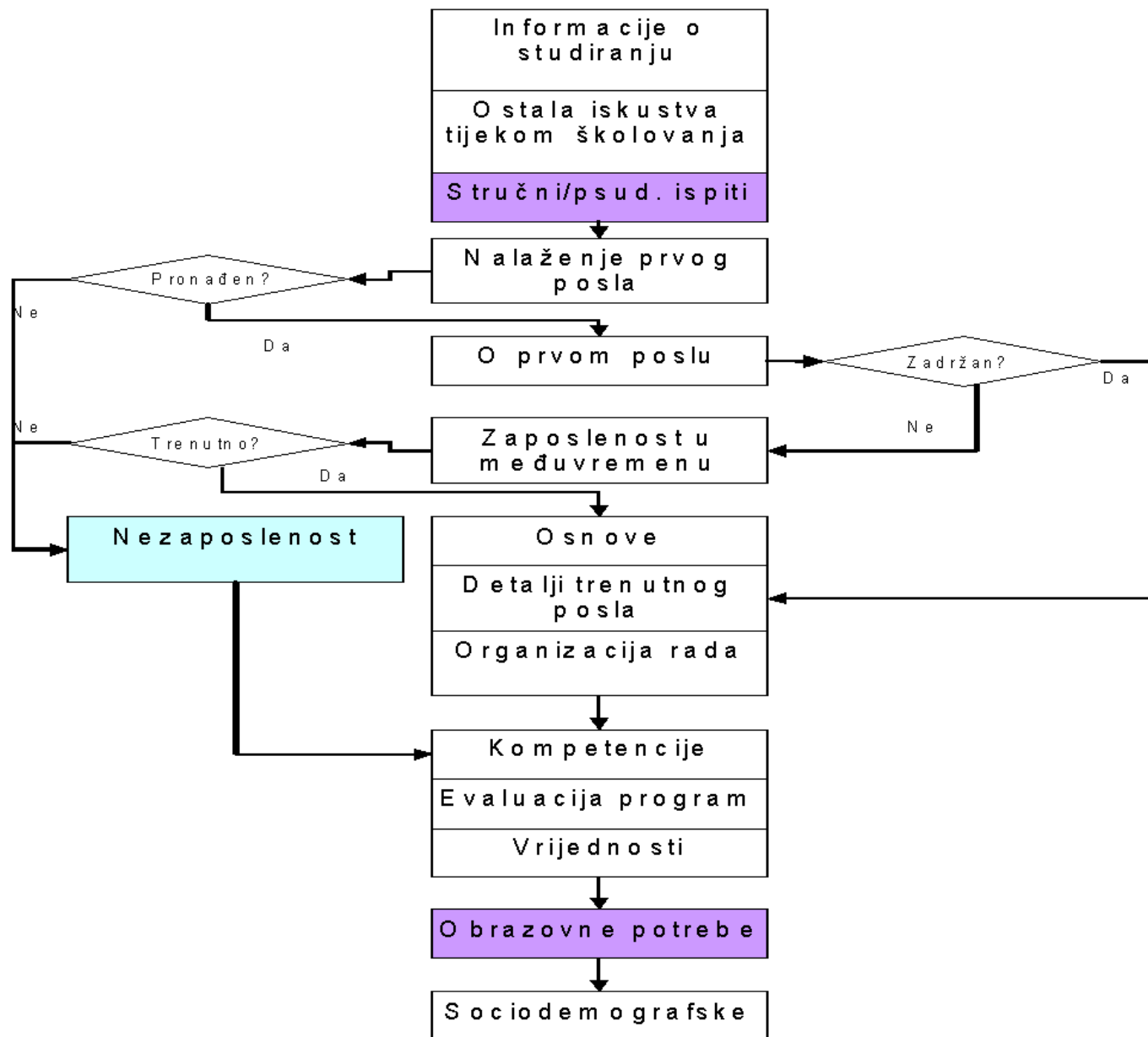
Metodologija istraživanja

- ▶ Provedba istraživanja je uključivala nekoliko sustavno razrađenih faza:
 1. Izrada i prilagodba upitnika
 2. Formiranje baze kontakata osoba koje su diplomirale
 3. Pilot istraživanje
 4. Glavno istraživanje

Faza 1. *Izrada i prilagodba upitnika*

- ▶ Ishodišni mjerni instrument je bio etablirani REFLEX/HEGESCO upitnik (*The Flexible professional in the Knowledge Society / Higher Education as a Generator of Strategic Competences*)
- ▶ Prilagodba upitnika se odnosila na:
 1. institucionalne okvire hrvatskog sustava visokog obrazovanja i tržišta rada
 2. upotpunjavanje s prikladnim pitanjima:
 - ▶ Ankete o radnoj snazi
 - ▶ Ankete o obrazovnim i radnim karijerama mladih u Hrvatskoj
 - ▶ koja se odnose na specifičnosti obrazovanja socijalnog rada odnosno prava

Shematski prikaz upitnika



Faza 2. *Formiranje baze kontakata*

- ▶ Baza kontakt podataka o socijalnim radnicima i pravnicima koji su diplomirali pri Pravnom fakultetu u Zagrebu između 2003. i 2011. godine je formirana na temelju fakultetske arhive
 - ▶ **Pilot istraživanje:** generacije koje su diplomirale 2003. i 2011. godine
 - ▶ **Glavno istraživanje:** generacije koje su diplomirale između 2004. i 2010. godine
- ▶ Prikupljeni su posljednji kontakt podaci (iz kartoteke) i podaci o uspješnosti u studiju (iz baze)
- ▶ Kada su arhivni podaci bili nedostatni za uspostavljanje kontakta, prikupljeni su naknadno pretragom Interneta i telefonskih imenika
- ▶ Ishodi pronađenih kontakata 2004.-2010.:
 - ▶ **Socijalni radnici:** 635 kontakata (100%)
 - ▶ **Pravnici:** 3133 kontakta (97,7%) (od toga 2811 iz kartoteke)
- ▶ Uslijed ručnog unošenja podataka i dodatnih pretraga, formiranje baze podataka trajalo je **1,5 mjesec**

FAZA 3. *Pilot istraživanje*

- ▶ Populacija osoba koje su diplomirale:
 - ▶ socijalni rad u 2003. i 2011. godini
 - ▶ pravo u 2011. godini
- ▶ **Ishodi pilot istraživanja:**
 - ▶ formiranje protokola za kontakt s ispitanikom
 - ▶ unapređenje sadržaja i forme pojedinih pitanja u upitniku
 - ▶ projekcija odaziva
 - ▶ kodificiranje slijeda upita pri kontaktiranju
 - ▶ odluka o načinu anketiranja
 - ▶ testiranja postupka prijenosa podataka i kontaktiranja preko CATI sustava

FAZA 4. *Glavno istraživanje*

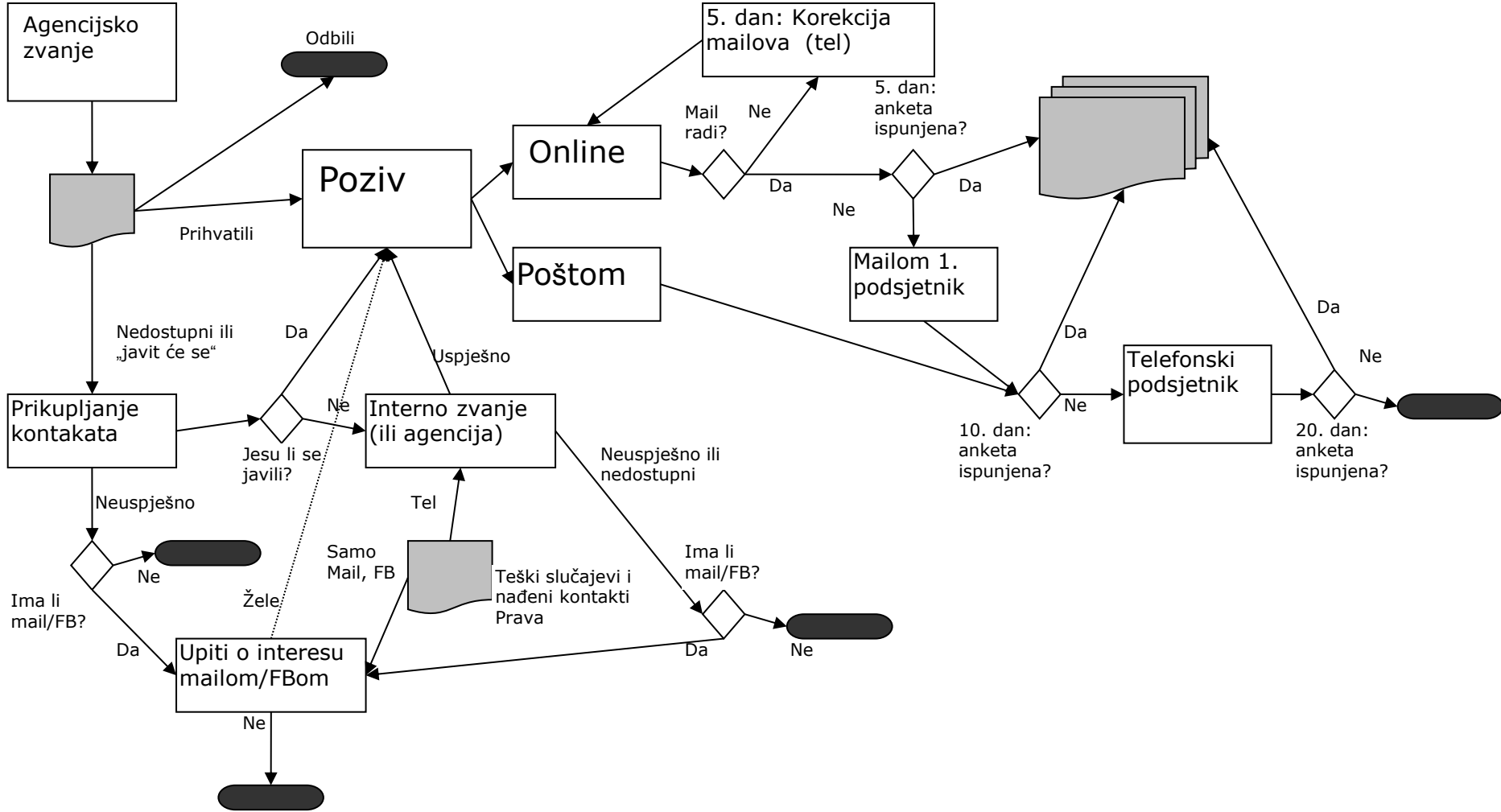
Komponente provedbe istraživanja:

- ▶ **Agencija za istraživanje tržišta** → angažirana za potrebe kontaktiranja ispitanika istraživanja preko CATI sustava i potpunije kontrole cjelokupnog procesa kontaktiranja
- ▶ **Telefonsko kontaktiranje sudionika** su provodili studenti Pravnog fakulteta radi senzitivnosti procesa i uspostavljanja vjerodostojnosti
- ▶ **On-line anketno istraživanje sa personaliziranim pozivom**
 - ▶ Limesurvey sustav (trodnevna dinamika slanja poziva)
- ▶ **Podsjetnik:**
 1. e-pošta (nakon tjedan dana)
 2. telefon (nakon dva tjedna)
- ▶ **Nagrada za sudjelovanje u istraživanju** → jednogodišnja pretplata na jedan od časopisa u izdanju Pravnog fakulteta

FAZA 4. *Glavno istraživanje*

- ▶ Kontaktiranje putem agencije (18 dana) dovelo je do uspješnog kontakta s:
 - ▶ 76,8% diplomiranih socijalnih radnika
 - ▶ 55,2% diplomiranih pravnika
- ▶ Od uspješno kontaktiranih ispitanika anketi je pristupilo:
 - ▶ 96% socijalnih radnika
 - ▶ 85% pravnika
- ▶ Duljina ispunjavanja ankete:
 - ▶ **Socijalni radnici** - 40% unutar 40 minuta. 60% unutar sat vremena. Oko trećine se je vraćalo istraživanju (dulje od 2 sata), 20% sljedećeg dana ili kasnije.
 - ▶ **Pravnici** - 51% unutar 40 minuta, 70% unutar sat vremena. 21% dulje od dva sata, a 15% sljedećeg dana ili kasnije.

Tijek terenskog istraživanja



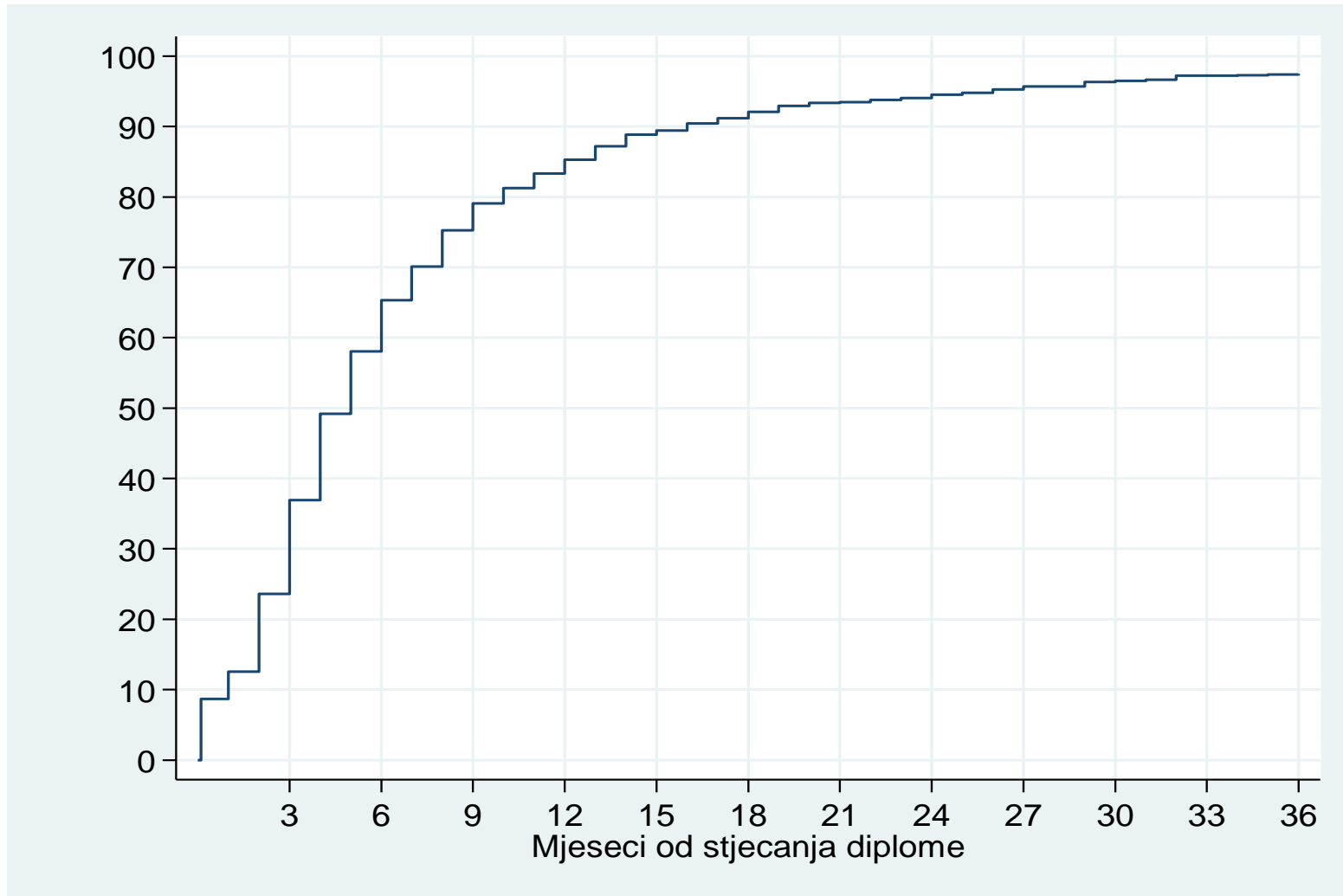
- ▶ Anketu je uspješno ispunilo:
 - ▶ **74,6%** socijalnih radnika (474 od ukupno 635 osoba)
 - ▶ **48,6%** pravnika (1555 od ukupno 3205 osoba)
- ▶ Manja pristranost u pristajanju i završavanju se javila obzirom na **trajanje studija i prosjek ocjena**
- ▶ **Obilježja odaziva** (*primjer diplomiranih pravnika*):
 - ▶ odaziv je malo veći kod recentno diplomiranih (**64%** za generaciju 2010.)
 - ▶ **19%** onih koji su pristali sudjelovati nisu pristupili upitniku (20-22% za starije generacije, 15-17% za 2009. i 2010.)
 - ▶ 8% populacije je odbilo sudjelovanje (9% u recentnim, 6-7% u starijim).
 - ▶ odaziv na pozive mailom je tek **11%** (50 od 472)
 - ▶ Pristanak na poštanske ankete nizak (N=8), a odaziv nikakav (0).

- ▶ Čišćenje podataka
- ▶ Preoblikovanje baze odgovora
- ▶ **Kodiranje podataka** → pripisivanje kodova djelatnosti i zanimanja zaposlenja (NKD, NKZ), te otvorenih odgovora (pitanja o dodatnim oblicima obrazovanja i profesionalnog usavršavanja)

REZULTATI ISTRAŽIVANJA

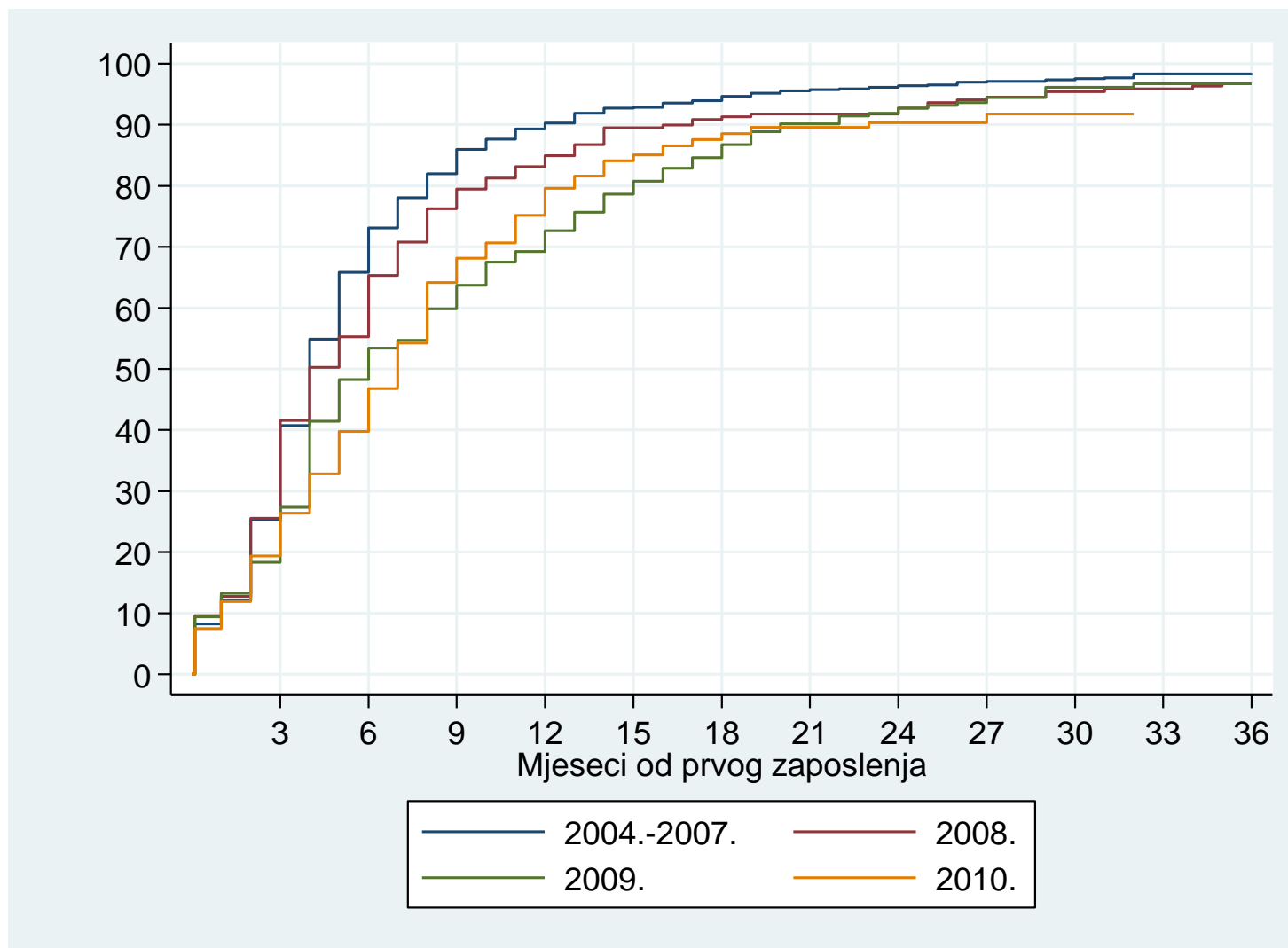
Obrasci početka karijere: Dinamika nalaženja prvoga posla

Slika 1. Dinamika nalaženja zaposlenja diplomiranih pravnika SuZ. Generacije 2004.-2010. Kaplan-Meier grafikon.



Obrasci početka karijere: Dinamika nalaženja prvoga posla

Slika 2. Usporedba dinamike nalaženja zaposlenja diplomiranih pravnika SuZ. Generacije koje su završile studij u vrijeme krize. Kaplan-Meier grafikon.



Obrasci početka karijere: Djelatnost prvoga posla

Tablice 1 i 2. Djelatnost organizacija u kojima su diplomirani socijalni radnici nalazili prvi posao

	N	%
Centar za socijalnu skrb	133	29,2
Dom za starije i nemoćne	60	13,2
Udruga za osobe s invaliditetom	19	4,2
Udruga za djecu i mlade	17	3,7
Caritas i druge vjerske organizacije	16	3,5
Dom za psihički bolesne osobe	16	3,5
Dom za djecu i mladež	14	3,1
Udruga civilnog društva u ostalim sektorima	14	3,1
Odgojni dom/Zatvor	13	2,9
Lokalna i regionalna samouprava	12	2,6
...		

=

	N	%
Centri za socijalnu skrb	133	29,2
Domovi	110	24,1
Tijela lokalne i državne uprave	27	5,9
Organizacije civilnog društva i izvaninstitucionalna skrb	88	19,3
Ostalo - zanimanje socijalni radnik	49	10,8
Ostalo, druga zanimanja	49	10,8

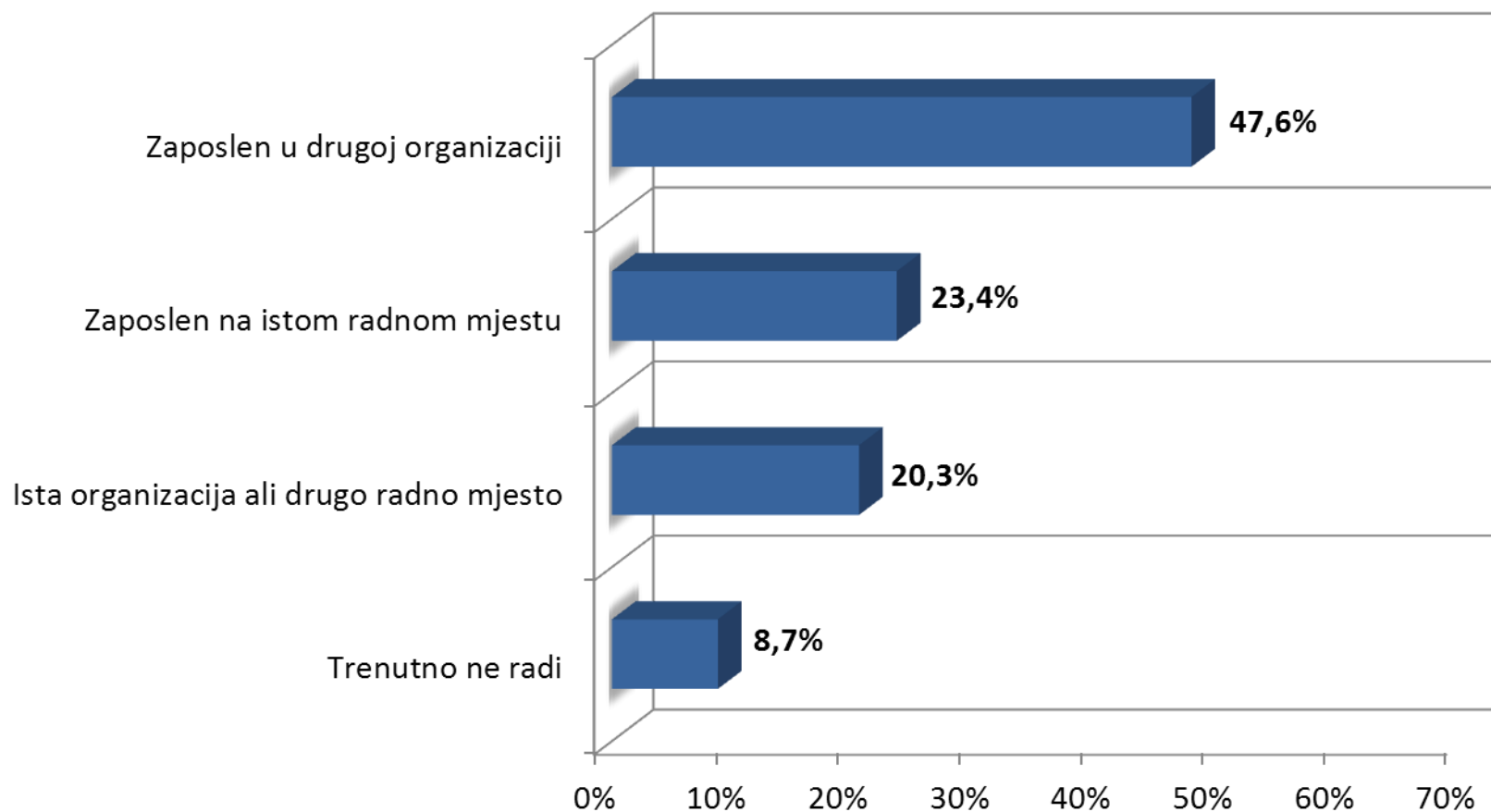
Obrasci početka karijere: Tip ugovora

Tablica 3. Tip ugovora pri prvom zapošljavanju i trenutnom poslu socijalnih radnika

	Prvi (%)	Trenutni (%)
Ugovor o radu na određeno vrijeme	49,7	68,3
Ugovor o volonterskom radu /struč. osp.	30,4	1,4
Ugovor o radu na neodređeno vrijeme	14,9	27,7
Ugovor o djelu/autorski ugovor	2,4	1,2
Rad bez ugovora	1,5	0,5
Nešto drugo	1,1	0,9

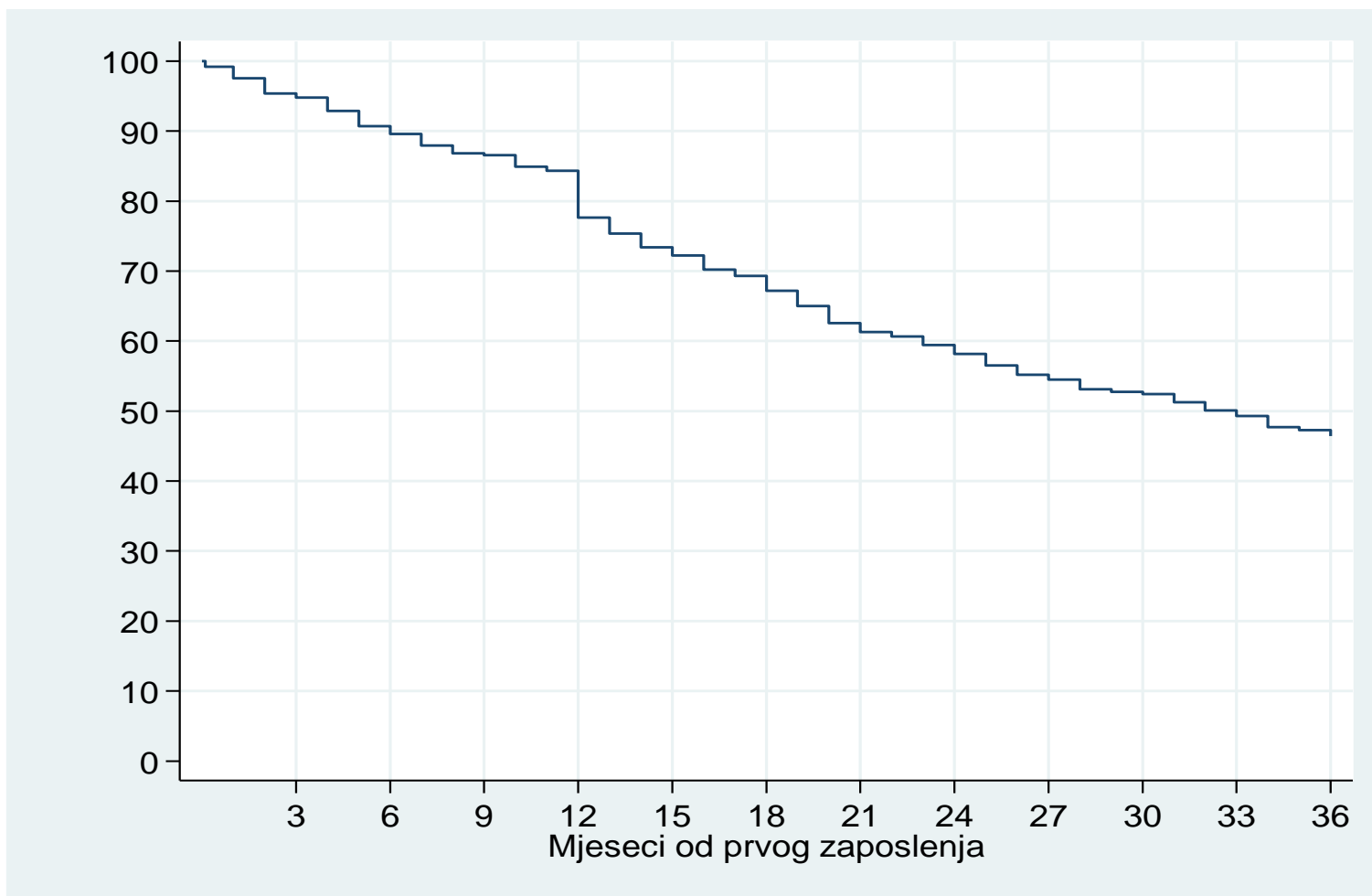
Obrasci početka karijere: Trenutni status

Slika 3. Trenutno stanje s obzirom na prvi posao (socijalni radnici)



Obrasci početka karijere: Zadržavanje na prvom poslu

Slika 4. Dinamika izlaska diplomiranih socijalnih radnika iz prvog zaposlenja (generacije koje su diplomirale 2004.-2010.). Kaplan-Meier grafikon.



Zadržalo se:

76% u upravi

49% u CZSS

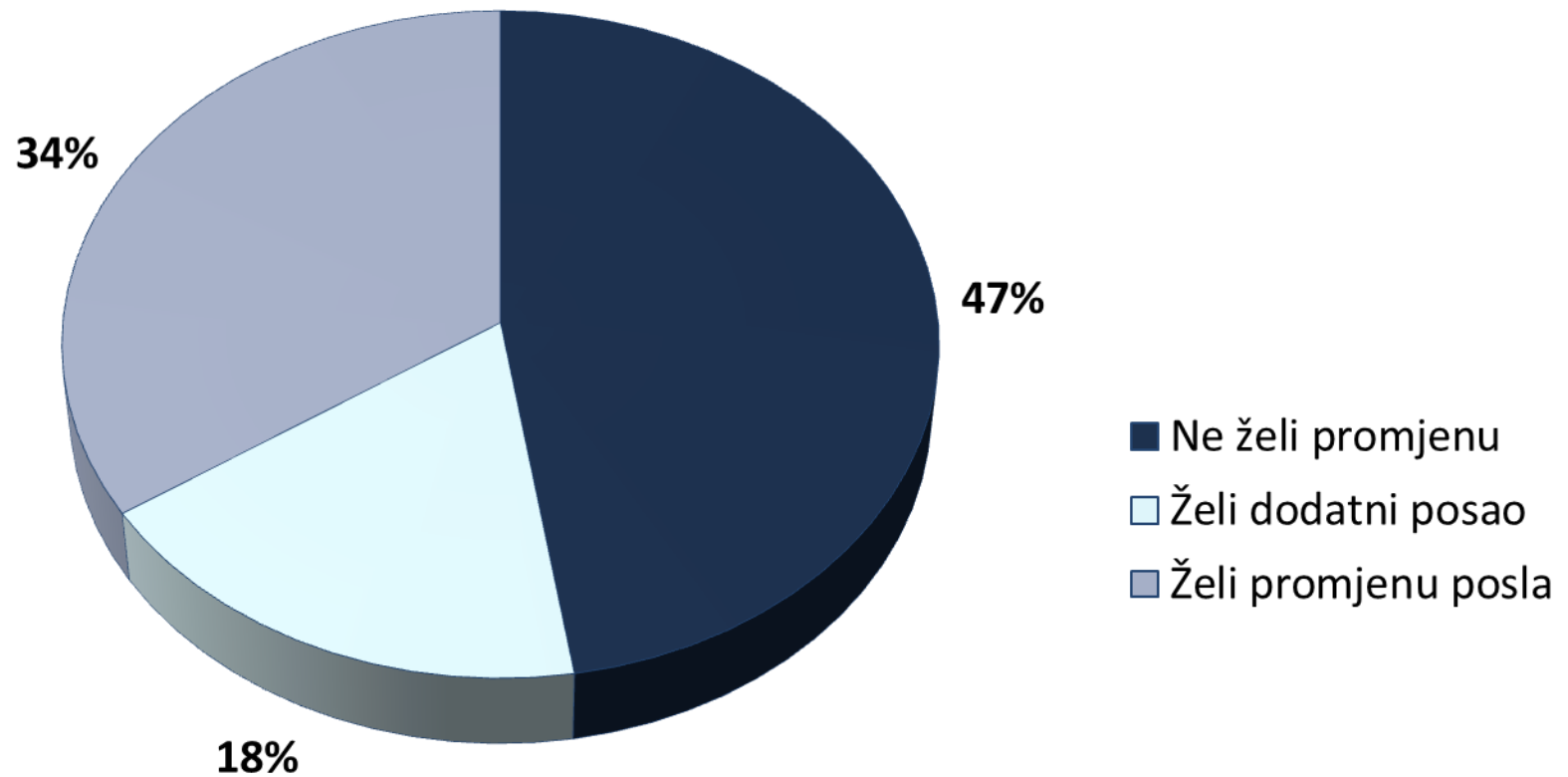
33% u OCD

Obrasci početka karijere: Razlozi napuštanja posla

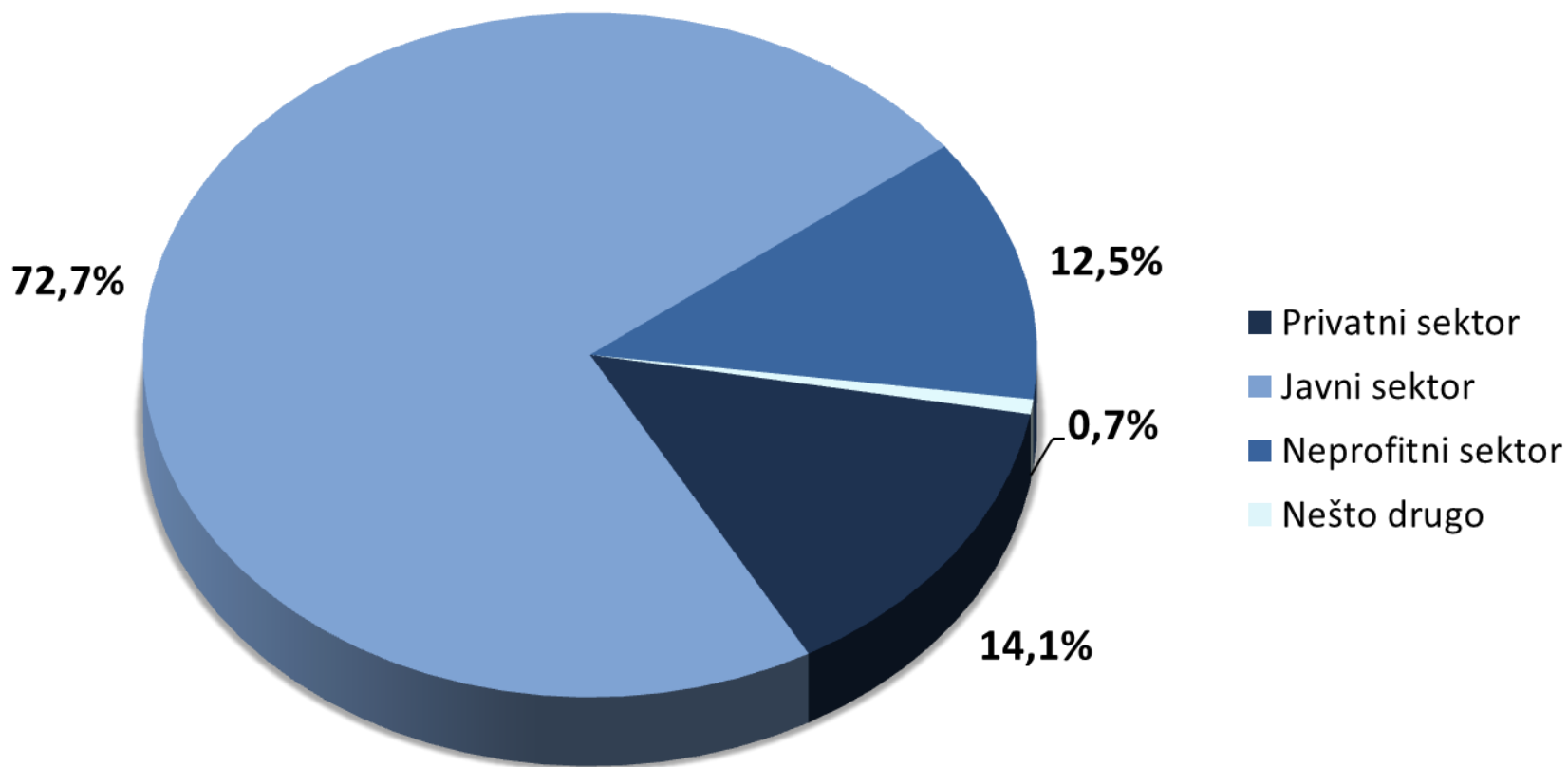
Tablica 4. Struktura razloga napuštanja prvog posla socijalnih radnika

	N	%
Pronašla/o drugi posao	122	47,1
Istekao ugovor na određeno vrijeme	53	20,5
Završila/o pripravnički/vježbenički staž	42	16,2
Dala/o otkaz	13	5,0
Zbog drugih osobnih ili obiteljskih razloga	11	4,3
Nalaženje ili traženje vježbeničkog	8	3,1
Dobila/o otkaz ili sam otpušten	5	1,9

Slika 4. Iskazana namjera i aktivnosti traženja drugog ili dodatnog posla



Slika 5. Sektor vlasništva trenutnog zaposlenja socijalnih radnika



Obrasci početka karijere: Karakteristike trenutnog posla

Tablica 5. Karakteristike trenutnog posla diplomiranih socijalnih radnika, prema djelatnosti

	Prosječna iskorištenost vještina (1-5)	Obuka u prethodnoj godini (%)	Prosječno zadovoljstvo poslom (1-9)	Prosječna iskazana plaća (kn)	Namjera promjene posla (%)
CZSS	3,91	40%	5,98	5501	18%
Domovi	3,93	42%	6,22	5424	30%
Državna uprava i lokalna samouprava	3,77	48%	6,10	6020	28%
OCD	4,12	47%	6,16	5028	30%
Ostalo u struci	3,90	45%	6,84	5913	17%
Ostalo izvan struke	3,12	31%	6,14	6304	34%
Ukupno	3,87	42%	6,19	5604	25%

Tablica 6. Prosječna samoprocjena općih kompetencija: posjedovanja, potreba posla i doprinosa studija njihovom razvoju

Sposobnost	Samoprocjena posjedovanja	Potrebe posla	Deficit	Doprinos studija
Suradnje s drugim zaposlenicima	4,25	4,14	0,08	3,61
Usvajanja novih znanja	4,17	3,66	0,51	3,58
Pisanja izvještaja, bilješki i drugih službenih dokumenata	4,02	3,94	0,10	3,23
Koordiniranja različitih aktivnosti	3,93	3,94	0,01	3,11
Učinkovitog obavljanja posla pod pritiskom	3,87	4,25	-0,36	2,91
Učinkovitog korištenja vremena	3,78	3,87	-0,09	2,88
Kritičkog razmatranja tuđih i vlastitih ideja	3,77	3,42	0,35	3,38

Tablica 7. Prosječna samoprocjena općih kompetencija: posjedovanja, potreba posla i doprinosa studija njihovom razvoju

Sposobnost	Samoprocjena posjedovanja	Potrebe posla	Deficit	Doprinos studija
Uspješnog pregovaranja	3,76	3,93	-0,16	3,28
Analitičkog mišljenja	3,72	3,54	0,17	3,17
Jasnog iznošenja svojih ideja drugima	3,67	3,54	0,10	3,37
Osmišljavanja novih ideja i rješenja	3,65	3,54	0,09	3,28
Prepoznavanja novih prilika za djelovanje	3,60	3,52	0,07	2,98
Korištenja stranih jezika u pismu i govoru	3,41	2,55	0,86	2,09
Primjene znanja o međukulturalnim razlikama	3,29	2,97	0,33	2,97
Upravljanja radom drugih	3,24	3,00	0,21	2,48
Prezentiranja ideja i izvještaja u javnosti	3,16	3,19	-0,01	3,29

Stručne kompetencije

Tablica 8. Prosječna samoprocjena posjedovanja i potreba posla za pojedinim strukovnim kompetencijama kod socijalnih radnika, po djelatnostima zaposlenja.

	Samoprocjena sposobnosti	Potrebe posla	CZSS	Domovi	Lokalna i državna uprava	OCD
Primjene metoda socijalnog rada u izravnom radu s korisnicima	3,7	3,6	4,0	4,0	3,1	3,7
Planiranja, provedbe i evaluacije intervencija u radu s korisnicima	3,5	3,3	3,5	3,7	2,9	3,6
Prepoznavanja aktualnih društvenih rizika i primjene mjera socijalnih politika	3,3	3,0	3,0	3,0	3,2	3,4
Prepoznavanja i primjene međunarodnih standarda socijalnog rada i komparativne socijalne politike	2,8	2,4	2,3	2,5	2,8	2,7
Primjene istraživačkih metoda (pripremu, provedbu i analizu istraživanja)	2,7	2,4	2,1	2,3	2,8	2,5

Iskazane obrazovne potrebe: razina kompetencija

Tablica 9. Potreba za obrazovanjem iz pojedinih strukovnih kompetencija, udio sudionika koji su odgovorili "jako potrebno"

	Ukupno
Primjene metoda socijalnog rada u izravnom radu s korisnicima	18%
Planiranja, provedbe i evaluacije intervencija u radu s korisnicima	17%
Prepoznavanja aktualnih društvenih rizika i primjene mjera socijalnih politika	16%
Prepoznavanja i primjene međunarodnih standarda socijalnog rada i komparativne socijalne politike	17%
Primjene istraživačkih metoda (pripremu, provedbu i analizu istraživanja)	21%
Bilo što od navedenog	39%

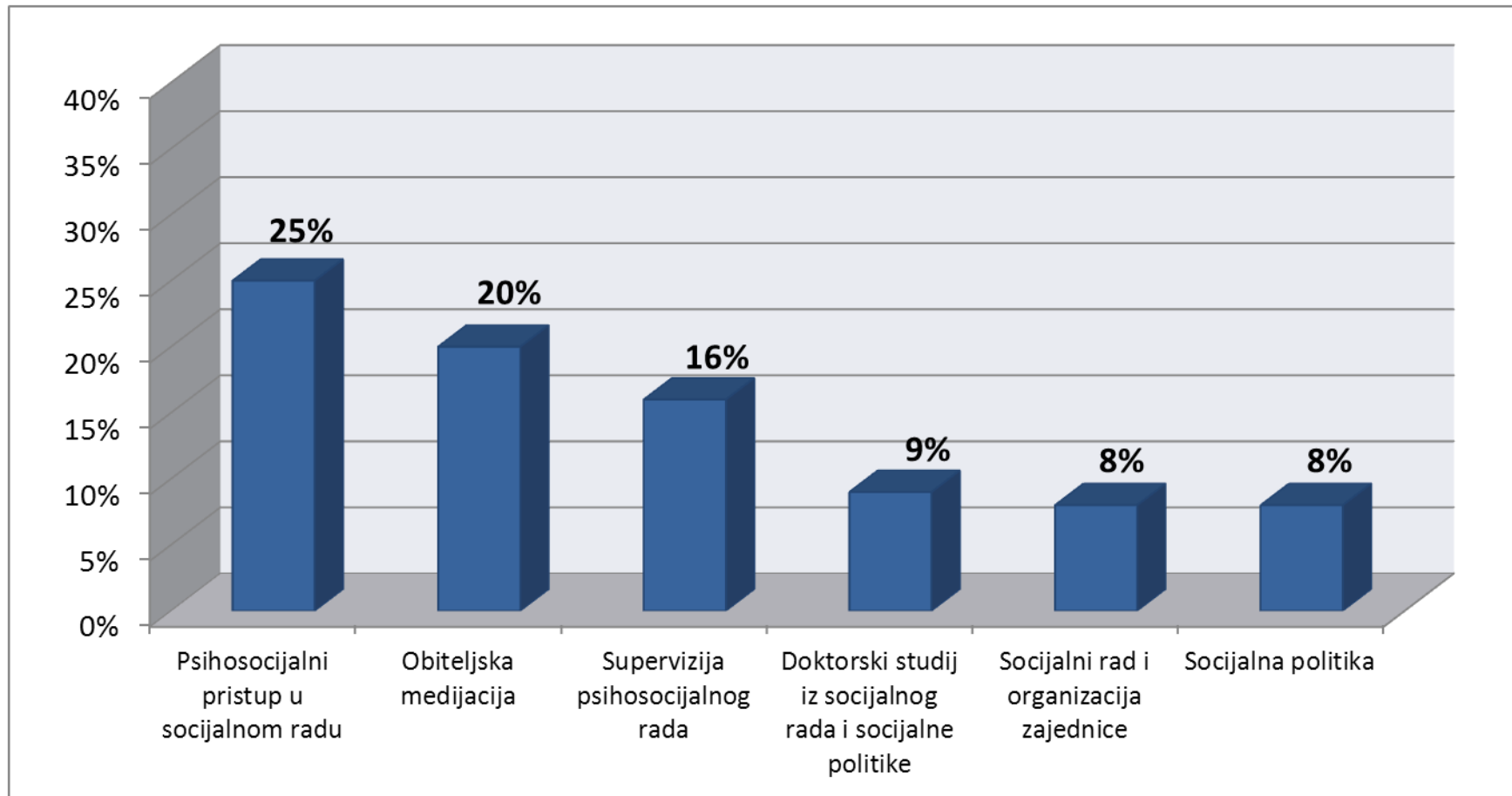
Iskazane obrazovne potrebe: oblici obrazovanja

Tablica 10. Spremnost sudjelovanja u profesionalnom usavršavanju pri Studijskom centru socijalnog rada

	N	%
Kraći tečajevi, radionice ili seminari	268	59,3
Cjeloviti semestralni kolegiji iz pojedinih područja	122	27,0
Specijalistički poslijediplomski studij (jednogodišnji)	182	40,3
Doktorski poslijediplomski studij	63	13,9
Izostanak interesa za usavršavanjem pri Studijskom centru socijalnog rada	58	12,8
Trenutno pohađa poslijediplomski studij pri Studijskom centru socijalnog rada	42	9,3

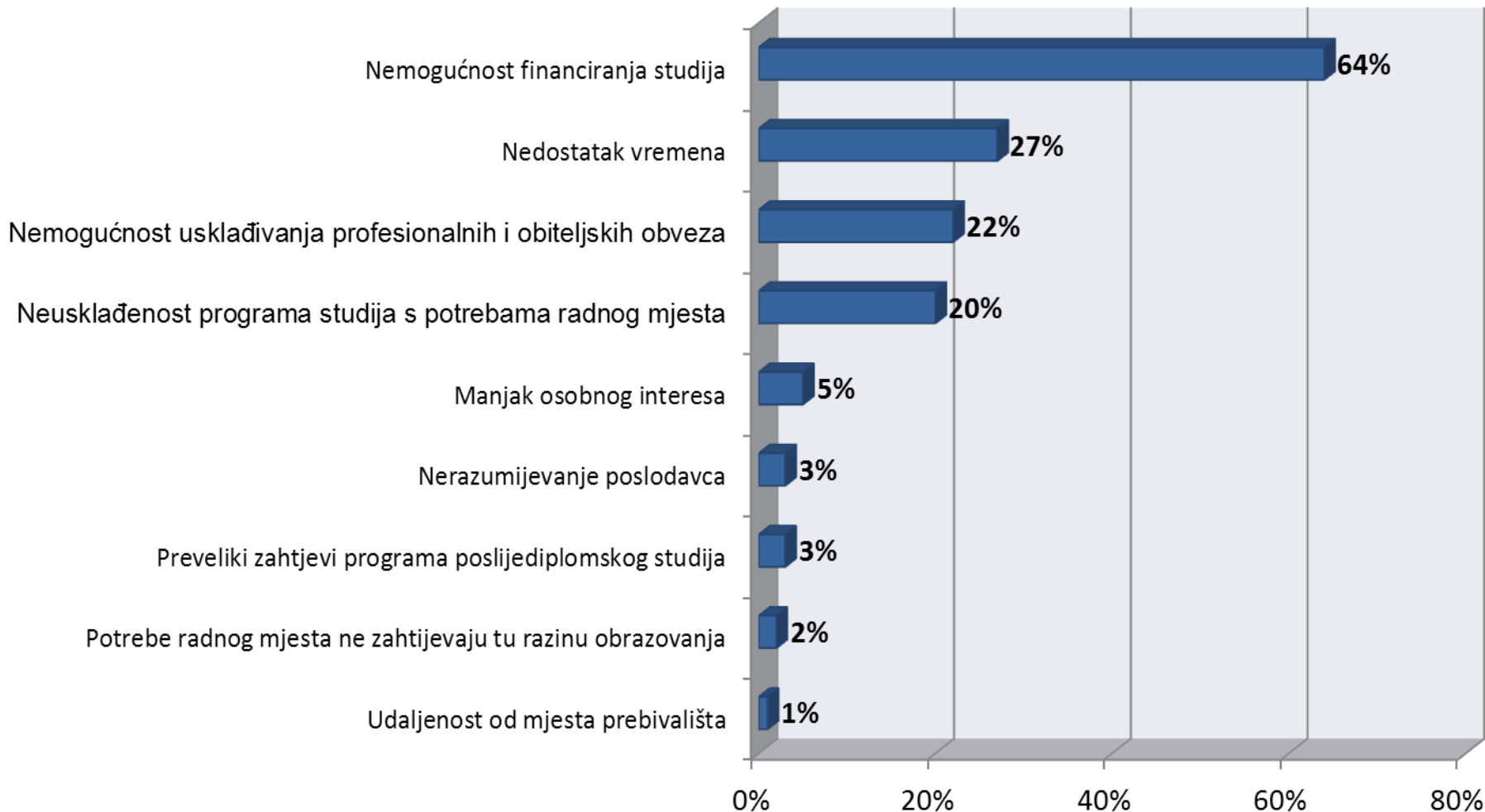
Iskazane obrazovne potrebe: interes za postojeće poslijediplomske studije

Slika 6. Interes za specifični poslijediplomski studij pri Studijskom centru socijalnog rada



Iskazane obrazovne potrebe: prepreke

Slika 7. Prepreke sudjelovanju u poslijediplomskom studiju, po godini završavanja školovanja (sudionici koji trenutno ne pohađaju poslijediplomski studij)



▶ Sadržajni ishodi

- ▶ Dinamika zapošljivosti - koliko brzo, kako i gdje se zapošljavaju diplomirani studenti?
- ▶ Ostvarene i potrebne kompetencije
- ▶ Obrazovne potrebe

▶ Operativni ishodi

- ▶ Alat za oblikovanje i ciljanje ponude profesionalnog usavršavanja
- ▶ Input za razvoj kurikuluma
- ▶ Mogućnost formiranja *Alumna*

▶ Metodološki ishodi

- ▶ Mogućnost „follow up” studije (96,4% socijalnih radnika odnosno 91,7% je suglasno za follow-up)

Zaključna razmatranja: Potrebni resursi za realizaciju istraživanja

LJUDSKI RESURSI:

Koordinatori istraživanja
Studenti

FINANCIJSKA SREDSTVA:

cca. 75 000 kn
Ukupan utrošenih 1162 radna sata

VRIJEME:

Prilagodba upitnika – 1 mjesec
Formiranje baze kontakt podataka – 1 mjesec
Pilot istraživanje – 15 dana
Glavno istraživanje – 1,5 mjesec

▶ Raspoloživi resursi:

- ▶ Mjerni instrument sadržajno prenesen u Limesurvey sustav
- ▶ Protokol za kontakt s ispitanikom
- ▶ Postupak istraživanja

▶ Što treba napraviti?

- ▶ Adaptirati upitnik (cca. 10%)
- ▶ Oformiti bazu s kontakt podacima
- ▶ Prikupiti podatke (CATI?)
- ▶ Pripremu podataka
- ▶ Analize